



LE MEUBLE DU QUÉBEC

LES COUPS DE CŒUR DE JEAN-CLAUDE POITRAS

JEAN-CLAUDE
POITRAS
LES COUPS DE CŒUR

L'achat d'un meuble, c'est souvent un coup de cœur... de style, de confort ou de qualité. L'achat d'un Meuble du Québec suscite en plus un sentiment de fierté : on profite d'un rapport qualité-prix incomparable, et le Meuble du Québec permet aussi la personnalisation, soit le choix du tissu, de la teinte du bois ou d'autres finis, afin qu'il soit parfaitement adapté à son décor.

Voilà quelques-unes des raisons pour lesquelles le designer multidisciplinaire

Jean-Claude Poitras aime le Meuble du Québec, et il présente ses Coups de cœur dans le cadre des Week-ends visites libres. Pour la deuxième année, le public sera invité à visiter quatre unités résidentielles aménagées avec des meubles du Québec, en collaboration avec l'Association des fabricants de meubles du Québec et Maison Éthier. Ces aménagements sont signés par des designers chapeautés par Jean-Claude Poitras.

En 2017, Jean-Claude Poitras voulait pousser plus loin la découverte du Meuble du Québec. « Je souhaite faire rayonner la créativité québécoise en valorisant les fabricants de meubles par le biais de leurs superbes produits, explique-t-il. Je ne suis pas prisonnier de mon style, et mes Coups de cœur illustrent la créativité et la diversité du Meuble du Québec. J'invite donc le public à la découverte d'une palette de designs, de produits, de matières et d'usages, grâce aux créations d'Ameublements Renaissance esp inc., Amisco, Beaudoin, Bois & Design, Camlen Inc., Dutailier, Elran, G Romano, Groupe Lacasse, Huppé, Jaymar, La Fabrique de Matelas, Limuro, Matelas Mirabel, Mobican, Nexera, South Shore, Trica et Zedbed. »

LE MÉLANGE DES MATIÈRES D'AMISCO



Le public peut voter pour son Coup de cœur préféré sur visiteslibres.info et courir la chance de gagner un lot de meubles du Québec et d'Électroménagers GE d'une valeur au détail de 10 000 \$.

Il est aussi invité à la découverte du Meuble du Québec sur afmq.com.

LES LIGNES CONTEMPORAINES DE G ROMANO



L'ÉLÉGANCE D'HUPPÉ



LE RAFFINEMENT DE MOBICAN



L'ORIGINALITÉ DE TRICA



L'INNOVATION DE ZEDBED



HIGHLANDS LASALLE

LA NATURE À DEUX PAS DU CENTRE-VILLE

Un nid douillet posé au milieu d'un écrin de verdure : bienvenue à Highlands LaSalle. Sur la pointe de LaSalle, entre le canal de Lachine et le Saint-Laurent, se dessine un quartier unique en son genre. Ceinturé par une rue paisible, posé au milieu d'arbres centenaires dans un secteur à maturité, il invite au calme et à la détente à quelques minutes seulement du centre-ville de Montréal.

Le Highlands LaSalle, c'est aussi un projet multigénérationnel, offrant une variété de logements afin de plaire à diverses clientèles, à différentes étapes de leur vie. Les familles, notamment, trouveront leur compte dans l'une des jolies maisons de ville superposées offertes à prix abordable.

La banlieue sans les ponts

« On retrouve la même qualité de vie qu'en banlieue, sauf qu'il n'y a pas de pont à traverser, souligne Maxime Laporte, directeur du développement immobilier du Groupe Quorum, une société fondée par Peter Cosentini et Guy Laporte, active dans le marché résidentiel depuis trois décennies. Les résidents ont accès à des parcs et à des pistes cyclables, en plus de profiter de vues saisissantes sur le fleuve et le mont Royal. Nous avons toutefois fait évoluer le concept du duplex vers la maison de ville : les unités, superposées, peuvent être achetées ensemble ou séparément. »

Pour les besoins de la mise en marché, la designer d'intérieur Jennifer-Bianka Clermont s'est vu confier la déco d'une unité de deux chambres à coucher, dotée d'un garage et prolongée à l'extérieur d'une grande terrasse et d'un jardinet privé. Passionnée par les objets, les matières et les textures, elle a conçu un décor à la fois douillet et éclectique.

« Je me suis laissée inspirer par la verdure environnante, la fenestration abondante et les matériaux et meubles intégrés par le promoteur, pour créer un univers dynamique qui a du caractère et qui marie différents styles », résume-t-elle.

Une grande latitude d'aménagement

Tablant sur un camaïeu de blancs et de crèmes et aussi sur plusieurs nuances de bois, elle a composé un milieu de vie fluide et inspirant. « Le concept offre une certaine latitude d'aménagement, souligne la designer. Comme le rez-de-chaussée est à aire ouverte, il peut être zoné de différentes façons. Ici, j'ai choisi d'inclure un coin bureau dans le salon, mais il pourrait très bien se trouver ailleurs. »

Pour dynamiser l'ensemble, Jennifer-Bianka Clermont a ponctué l'espace de couleurs ensoleillées. Les jaunes, rouges et orangés, employés à petites doses, sont en parfaite résonance avec les cuirs, les tissages et les fourrures qui habillent le mobilier et composent les coussins, entre autres accessoires. Elle a beaucoup aimé travailler avec des meubles fabriqués au Québec, notamment pour la variété de matières et de textures qu'ils proposent, mais aussi pour leur caractère unique et leur design très actuel.

Conçues pour les familles, mais convenant à tous les âges, les maisons de ville superposées de Highlands LaSalle s'élèvent sur deux niveaux. L'unité du bas, d'une superficie d'environ 1200 pieds carrés, inclut trois chambres à coucher, deux salles de bain et une grande terrasse de 420 pieds carrés. L'unité du haut, légèrement plus vaste avec ses 1500 pieds carrés, comporte quatre chambres à coucher, deux salles de bain et un balcon de 170 pieds carrés. Sans compter les nombreux rangements qui facilitent l'existence.



Huppé – Collection Herman, gamme Up



Jennifer-Bianka Clermont, designer d'intérieur (à gauche)
Tania Sergi, directrice des ventes (au centre)
Magalie Jrajiri, représentante des ventes (à droite)

HIGHLANDS LASALLE

Groupe Quorum

Maxime Laporte, directeur du développement

9726, rue William-Fleming, LaSalle H8R 0C2

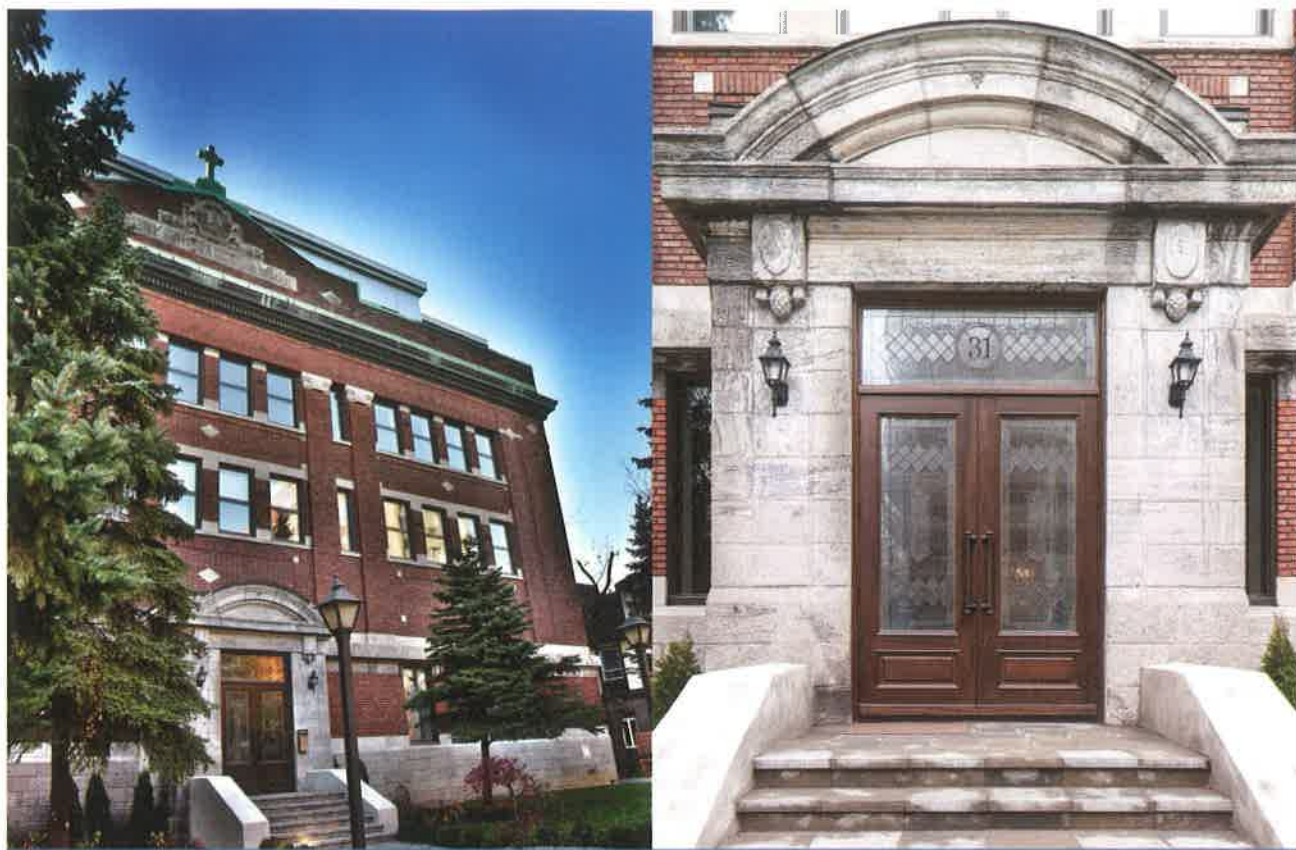
Jennifer-Bianka Clermont Design

514 941-2201 • jenbclermont@videotron.ca

Jaymar – Collection Classique,
fauteuil pivotant 503



G.Romano – Causeuse Silvi



LE CONSERVATOIRE

À LA RENCONTRE DE L'HISTOIRE ET DE LA MODERNITÉ

Vivre dans un lieu emblématique qui allie élégance et confort contemporains, c'est habiter dans une classe à part. Situé au cœur de Saint-Lambert, où se côtoient cafés, restaurants, boutiques et galeries d'art, se dresse un édifice emblématique : Le Conservatoire.

Ensemble de 22 copropriétés de grand luxe où chaque détail a été pensé afin d'offrir aux résidents un espace de vie unique, empreint d'un cachet historique, Le Conservatoire est avant tout l'histoire de la conversion réussie de l'académie Saint-Michel, une école élémentaire pour garçons construite en 1916 et dessinée par Viau et Venne, les architectes qui ont conçu l'oratoire Saint-Joseph.

Une architecture exceptionnelle

Signé La Maison Bond, Le Conservatoire est à l'image des réalisations antérieures de l'entreprise. Il propose un milieu de vie à la fois chic et urbain, dans un environnement de choix, où la proximité des services et des grands axes routiers ajoute à l'expérience de ses occupants. Avec, en prime, le cachet unique que lui confère son caractère patrimonial, concentré dans sa façade de brique rouge, ses linteaux clairs et son porche de pierre grise, si caractéristiques de l'époque.

« L'architecture du bâtiment est vraiment exceptionnelle et on a cherché à la préserver autant que possible, sans la dénaturer, commente Joan Bond, la présidente de La Maison Bond. D'un autre côté, on devait mettre à niveau tous les systèmes intérieurs, pour répondre aux normes d'aujourd'hui et offrir aux résidents tout le confort et le raffinement auxquels ils s'attendent. Le défi était donc double, mais nous l'avons relevé avec brio. À preuve, le projet a été récompensé par cinq Prix Domus et le prestigieux Prix Habitat Design. »

Le mariage de l'ancien et du nouveau

En effet, le regard est aussitôt séduit par le charme patrimonial de l'immeuble de quatre étages et sa volumétrie résolument contemporaine. Il faut dire que La Maison Bond a fait en sorte de préserver la mémoire du lieu en conservant la façade d'origine, à l'exception des fenêtres, qui ont toutes été remplacées. Pour loger les 22 condos, il lui a toutefois fallu agrandir le carré existant en lui ajoutant un étage et en lui greffant une aile toute neuve à l'arrière.

Cette approche conceptuelle a permis d'intégrer dans les façades latérales de vastes loggias intimes ainsi que d'immenses portes-fenêtres, surmontées d'impostes tout aussi imposantes. Vu de l'intérieur, le résultat est... lumineux! D'autant plus que les unités profitent de plafonds vertigineux, comme c'est le cas avec l'unité de coin aménagée par les firmes de design Foti Drouin et Design au carré. Son plafond haut de 17 pieds a permis l'ajout d'une mezzanine, qui vient bonifier l'espace en surplombant les pièces de séjour.

« Comme l'unité bénéficie d'une fenestration généreuse, nous avons misé sur des toiles diaphanes pour habiller les fenêtres, histoire de tamiser la lumière sans lui faire obstacle, explique la designer Catherine Gagnon. Nous avons aussi joué avec la hauteur des portes, en leur appliquant une coloration foncée pour leur donner plus de prestance et structurer l'espace. La hauteur de plafond le permettant, nous avons modulé l'espace aérien de la salle à manger d'un luminaire monumental pour bien la zoner. »

Pour la designer, le choix de meubles québécois s'imposait, ceux-ci renvoyant aux racines mêmes de l'édifice patrimonial, tout en soulignant sa modernité de leurs lignes sobres et minimalistes. Ce qui fait du Conservatoire une réussite sur tous les plans!



Amisco - Tabouret Pablo



Joan Bond, présidente (à gauche)
Jean-Claude Poitras, porte-parole
Josée-Anne Gagné, designer d'intérieur

LE CONSERVATOIRE

La Maison Bond
Joan Bond, présidente

31, avenue Lorne, Saint-Lambert J4P 2G7

Catherine Gagnon
Design au carré
designaucarre.com

Josée-Anne Gagné
Foti Drouin
fotidrouin.com

Huppé - Meuble audio de la collection Linea, gamme Up



En collaboration avec: **MAISON ETHIER**



Mobican - Lit Zenia



QUARTIER GREENWICH

DES HABITATIONS À L'ÉPREUVE DU TEMPS

Imaginez un quartier durable au cœur de Pointe-Claire, un quartier à la fois urbain et actuel, dont l'accessibilité et la proximité des services permettront à ses résidents de profiter pleinement de leurs moments de liberté... et vous obtiendrez le Quartier Greenwich, marquant le début d'une nouvelle ère en matière d'habitation.

C'est un prestigieux ensemble d'habitations se déclinant en condos, maisons de ville en rangée et maisons de ville superposées, le tout bordé d'une immense frênaie et aménagé d'un parcours piétonnier, d'une piste cyclable et de nombreux espaces récréatifs.

Une recherche d'équilibre et de durabilité

« Quartier Greenwich reflète nos préoccupations en matière d'équilibre et de durabilité, et c'est l'héritage que nous souhaitons transmettre aux gens qui choisiront de s'y établir ainsi qu'aux générations futures », indique Marc-André Roy, le président de Sotramont, une entreprise de seconde génération fondée en 1968.

Quartier Greenwich traduit cette volonté. Ses constructions répondent en effet aux standards architecturaux les plus élevés et font la part belle à l'environnement. Toutes les habitations visent la certification LEED (*Leadership in Energy and Environmental Design*). Elles seront donc particulièrement économes en eau et en énergie. Les maisons de ville HOMES seront par exemple équipées d'un système biénergie alimenté au gaz naturel et à l'électricité, pour un confort sans pareil.

Afin de favoriser l'intégration du projet dans son cadre environnant, les façades ont aussi été habillées de maçonnerie de brique de ton ocre et animées d'insertions métalliques contrastantes, marquant sans équivoque le caractère contemporain des lieux. Le même souci se dégage des environnements intérieurs, tant sur le plan des aménagements que sur celui du choix des matériaux.

Un style intemporel

« C'est une architecture qui va très bien vieillir, avec ses lignes pures et ses matériaux classiques, estime la designer d'intérieur Nadia Morency, la fondatrice de BoomBox Group, une firme de design qui s'est donné pour mission la création d'espaces de vie intemporels. Les intérieurs ont été conçus de manière à refléter le langage architectural qui caractérise l'extérieur des bâtiments. Ils se distinguent notamment par une fenestration généreuse et un mobilier intégré moderne qui en accentuent le caractère contemporain. »

La maison témoin aménagée par Nadia Morency compte environ 1 900 pieds carrés répartis sur deux niveaux. Le rez-de-chaussée comprend les aires habituelles – salon, cuisine, coin repas, salle à manger et salle d'eau –, tandis que l'étage accueille trois chambres et deux salles de bains complètes. La propriété se prolonge en outre d'une immense terrasse de 440 pieds carrés, pour offrir aux occupants un espace de vie supplémentaire durant la belle saison.

Mettant en scène de hauts plafonds, des planchers de bois franc, des carreaux de céramique et de porcelaine, des comptoirs de quartz, des armoires combinant mélamine et thermoplastique, la maison incarne l'esprit même de la modernité. C'est d'ailleurs ce qui a guidé la designer dans le choix d'un mobilier conçu et fabriqué au Québec.

« Les meubles québécois se reconnaissent à leurs formes simples et à leurs lignes droites, note-t-elle. Dans 10 ou 15 ans, ils seront toujours aussi actuels. Pour unifier l'espace, j'ai travaillé avec des éléments de différentes teintes. Par exemple, le meuble télé et la table de la salle à manger, en bois foncé, rappellent les armoires de la cuisine. J'ai aussi sélectionné deux pièces murales, l'une tissée, l'autre tricotée, pour orner les murs. Ça fait un joli clin d'œil à la maison québécoise d'antan. »

En collaboration avec:



Mobican – Lit Ophelia avec tête rembourrée



Marc-André Roy, président
Nadia Morency, designer d'intérieur

QUARTIER GREENWICH

Sotramont

Marc-André Roy, président

580, boul. Saint-Jean, Pointe-Claire H9R 3J9

Nadia Morency, BoomBox Group

514 895-2700 • nadia@boomboxgroup.com



Huppé – Fauteuil Kite, gamme Up



LE QUATRIÈME

UN JUSTE ÉQUILIBRE ENTRE RAFFINEMENT ET FONCTIONNALITÉ

À Dorval, le Quatrième promet une expérience de vie à nulle autre pareille, au cœur d'un quartier chic et paisible. Le Quatrième, c'est la promesse d'une mixité résidentielle nichée dans un secteur fort recherché, à 15 minutes de Montréal.

Campé dans un cadre de vie enchanteur, ce quartier en devenir se distingue notamment par une abondance d'espaces verts et la proximité du lac Saint-Louis. Cependant, ce qui le différencie vraiment, ce sont ses 39 maisons de ville spacieuses et élégantes qui proposent un milieu de vie chaleureux pensé avec soin et conçu avec un souci du détail évident.

« On mise sur une architecture à la fois raffinée et contemporaine, mais aussi sur des détails peu visibles, comme une isolation supérieure, une plomberie économe et des matériaux durables, mentionne d'entrée de jeu Francine Bérubé, gestionnaire de projet pour Gestion PCA, le promoteur. On le voit davantage à l'extérieur, avec le parement qui combine la maçonnerie et les panneaux métalliques. Cet agencement anime les façades, en plus de délimiter visuellement chaque maison de ville. »

Une architecture lumineuse

L'unité modèle témoigne de ce souci du détail. Construite sur trois niveaux, elle compte trois chambres à coucher, deux salles de bain, un garage double et une immense terrasse. La mezzanine, optionnelle, vient ajouter un espace évolutif pouvant aussi bien accueillir la chambre des maîtres qu'une salle familiale.

Ce qui frappe le plus le visiteur dès qu'il en franchit le seuil, c'est l'abondance de lumière qui baigne les lieux.

« Le rez-de-chaussée est conçu selon un plan traversant qui met la lumière en scène grâce à d'immenses baies vitrées, souligne Sarah Paradis, designer pour Humà Design, la firme qui a planché sur le concept d'aménagement. En plus de créer un dialogue entre l'intérieur et l'extérieur, ça donne une très belle transparence à l'espace et met en valeur sa qualité architecturale. »

Une qualité qui se manifeste d'abord par un escalier sculptural dont le découpage, très graphique, dynamise l'aire ouverte du rez-de-chaussée, et par la cuisine d'inspiration européenne, avec ses tablettes ouvertes, son îlot monolithique et ses surfaces de quartz. L'ensemble est lié par un canevas très clair et des planchers aux tons chauds. C'est cette base tout en nuances qui a inspiré Sarah Paradis, dont la pratique est orientée vers l'expérience de l'utilisateur et un design lumineux et intemporel, pour créer cet espace où le Meuble du Québec tient la vedette.

Une sobriété chaleureuse

« Notre premier défi, c'était d'aménager l'espace avec des produits et des matériaux québécois, comme les planchers, la robinetterie, les meubles intégrés, illustre-t-elle. Insérer du mobilier québécois, ça allait donc de soi. D'autant plus que les fabricants d'ici utilisent beaucoup le noyer dans leur design, ce qui crée un joli contraste et équilibre bien la composition. »

Les lignes droites et épurées des meubles ont contribué à créer le look scandinave recherché par la designer pour son caractère sobre. Cette sobriété se reflète dans les couleurs des tissus de recouvrement, comme le gris olive du canapé modulaire. Dans cet espace chaleureux, les murs clairs deviennent la galerie idéale pour mettre en valeur un luminaire ou l'œuvre d'un artiste québécois, et composent un cocon dans lequel il fera bon vivre.



Trica - Console Mix It Up



Aurèle Cardinal, architecte du projet (à gauche)
Sarah Paradis, designer d'intérieur
Jean-Claude Poitras, porte-parole

LE QUATRIÈME

Gestion PCA

Aurèle Cardinal, président

150, boul. Bouchard, Dorval H9S 1A7

Sarah Paradis, Humà Design + Architecture
514 274-3883 • info@humadesign.com

Mobicam - Collection Dolci



Nexera - Collection Karla